

FICHE PROFIL DE BAINNADE - Synthèse (Page 1/2)


Date d'élaboration (ou de mise à jour du profil) :

Eté 2013

Département :	Var (83)	Commune :	Bauduen
Site de Baignade :	Plage à proximité du lac		
Contact de la personne responsable de la baignade	Monsieur le Maire de Bauduen Place du Monuments aux Morts - 83 630 Bauduen - Téléphone : 04 94 50 99 05		

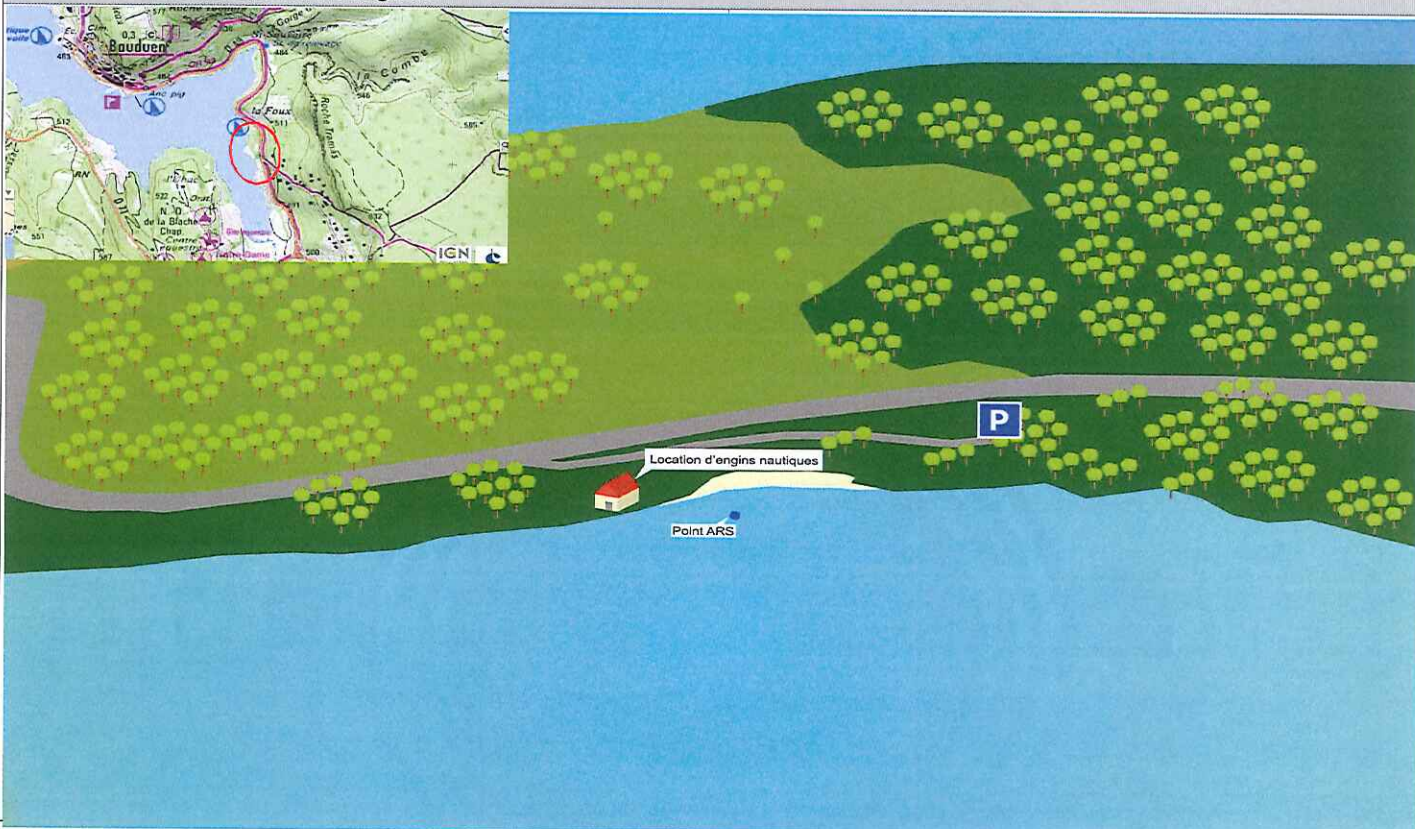
DESCRIPTION GENERALE DU SITE DE BAINNADE

Caractéristiques physiques de la zone de baignade	Photographie illustrative
Rive d'implantation de la (des) plage(s):	Rive gauche
Nature des plages:	Roche / cailloutis + sable / arbustes
Equipements et usages de la zone de baignade	
Période de fréquentation :	1 ^{er} Juillet au 31 Août
Equipements sanitaires:	Non
Poste de secours et heures de surveillance:	Non
Stationnement:	Parking à proximité
Usages nautiques / loisirs aquatiques:	Location d'engins nautiques
Accès aux animaux:	Aucune interdiction d'accès aux animaux n'a été relevée
Autres équipements:	-



Plage à proximité du lac

Localisation et Schéma de la zone de baignade



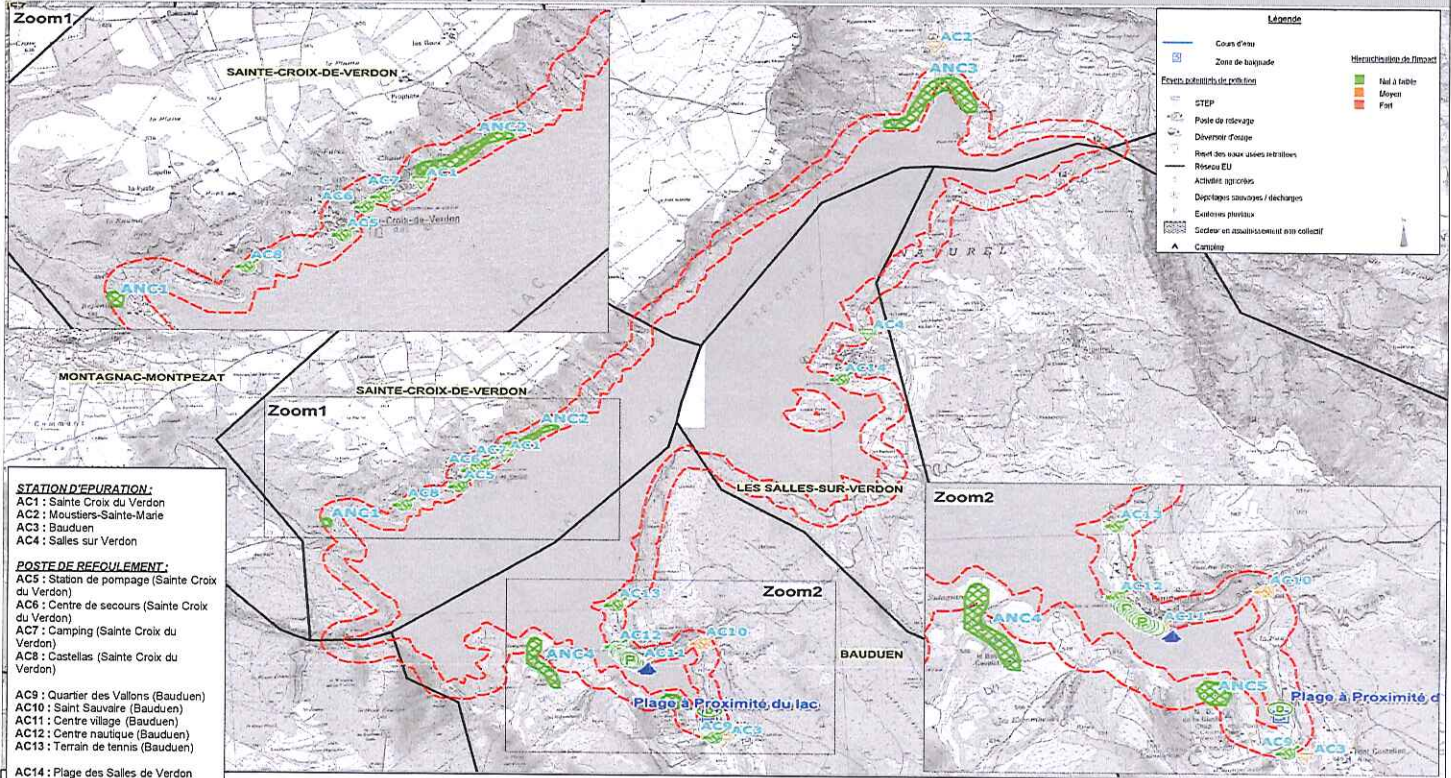
HISTORIQUE DU CLASSEMENT QUALITE DU SITE DE BAINNADE

Année	2008	2009	2010	2011	2012
Classement qualité (Directive 1976) :	A	A	A	A	A
<i>A : eau de bonne qualité - B : eau de qualité moyenne - C : eau momentanément polluée - D : eau de mauvaise qualité</i>					
Année	2011		2012		
Classement qualité (Directive 2006) :	Excellente qualité		Excellente qualité		
Description des épisodes de pollutions au cours des dernières années :					
Commentaires éventuels :	Le lac de Sainte Croix est une retenue formée à la suite de la mise en eau du barrage de Sainte Croix. Le Verdon est le principal cours d'eau alimentant le lac.				

FICHE PROFIL DE BAINNADE - Synthèse (Page 2/2)

Département :	Var (83)	Commune :	Bauduen
Site de Baignade :	Plage à proximité du lac		

Recensement et localisation des sources potentielles de pollutions



Gestion préventive - Programme des travaux

Diagnostic			Gestion préventive des pollutions		Plan d'actions
Principaux foyers de pollution	Type des foyers de pollution	Impact	Mesures de surveillances	Indicateurs suivis	Description des principales mesures de réduction des pollutions
Stations d'épuration de Sainte Croix de Verdon et des Salles sur Verdon (AC1 & AC4)	Pollution potentielle	Faible	Autosurveillance réglementaire	Respect des niveaux de rejet Fonctionnement du by-pass	- Poursuite de la bonne exploitation des ouvrages
Station d'épuration de Moustiers-Sainte-Marie (AC2)	Pollution potentielle	Moyen			- Réhabilitation de la station d'épuration - Poursuite de la bonne exploitation des ouvrages
Station d'épuration de Bauduen (AC3)	Pollution potentielle	Moyen			- Construction d'une nouvelle station d'épuration au premier trimestre 2013 pour une mise en service avant la période estivale 2013
Postes de refoulement de Sainte Croix du Verdon (AC5, AC6, AC7 & AC8)	Pollution potentielle	Faible	Aucune ou suivi par gyrophare d'un éventuel défaut de fonctionnement	Mise en service du gyrophare Débordements d'eaux usées	- Curage des ouvrages avant la période estivale - Vérification hebdomadaire du fonctionnement des ouvrages - Mise en place d'un système de télésurveillance complémentaire
Postes de refoulement de Bauduen (AC9, AC12 & AC13)	Pollution potentielle	Faible	Télésurveillance en place	Alarme	- Curage des ouvrages avant la période estivale - Vérification hebdomadaire du fonctionnement des ouvrages - Mise en place d'un système de télésurveillance complémentaire (gyrophare)
Poste de refoulement (PR de Saint Sauvaire et du centre village) (AC10, AC11)	Pollution potentielle	Moyen	Télésurveillance en place		- Curage des ouvrages avant la période estivale - Vérification hebdomadaire du fonctionnement des ouvrages - Mise en place d'un système de télésurveillance complémentaire (gyrophare)
Poste de refoulement des Salles sur Verdon (AC14)	Pollution potentielle	Faible	Aucune	Débordement d'eaux usées	- Curage des ouvrages avant la période estivale - Vérification hebdomadaire du fonctionnement des ouvrages - Mise en place d'un système de télésurveillance
Réseau d'assainissement collectif de Bauduen longeant les berges du lac (AC15)	Pollution potentielle	Faible	Aucune	Débordement d'eaux usées	- Curage annuel préventif du réseau avant l'ouverture de la saison estivale - Inspection télévisée quinquennale de ces réseaux - Contrôle visuel hebdomadaire du bon écoulement des effluents
Réseaux pluviaux de Bauduen (EP1 à EP14)	Pollution potentielle	Faible	Surveillance mensuelle	Détection d'une contamination des eaux s'écoulant dans ces réseaux	- Surveillance estivale mensuelle et à chaque pluie significative (précipitations > 10 mm/j) de l'état de l'exutoire de ces réseaux pluviaux
Assainissement non collectif des communes de Bauduen, Sainte Croix du Verdon et de Moustier Sainte Marie (ANC1, ANC2, ANC3, ANC4 et ANCS)	Pollution potentielle	Faible	Visite périodique du SPANC	Rejet d'eaux usées non traitées Installations non conformes	- Application des travaux préconisés par le SPANC
Absence de toilettes publiques au droit des plages EDF Tennis, de Sulagran et à proximité du lac (D1)	Pollution potentielle	Faible	Aucune	Présence de déjections animales et humaines	- Coupe et nettoyage des sous-bois alentours. - Entretien régulier et quotidien des abords des plages en période de pointe estivale - Mise en place de toilettes à proximité du poste de relevage EDF-Tennis - Mise en place de toilettes sèches de type lombri-compostage aux abords des plages de Sulagran et à proximité du lac

Suivi quotidien de la plage à proximité du lac, couleur, transparence, température, mousses, odeurs par le passage en début de matinée d'un surveillant.
 Algues et Cyanobactéries : vigilance accrue aux éventuels changements anormaux de coloration, efflorescences et/ou irisations suspects.