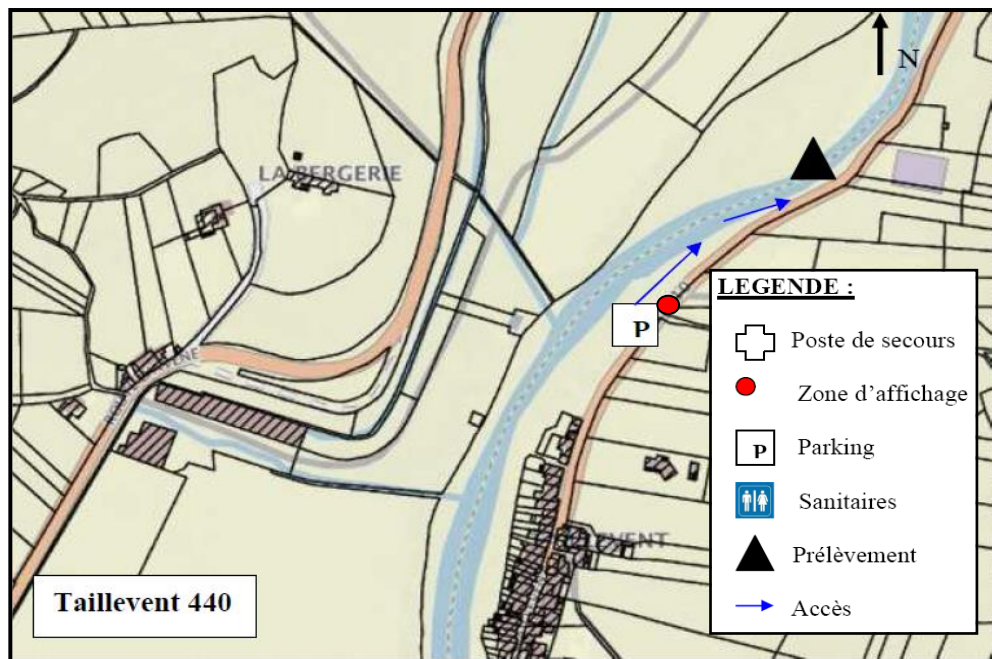


# Profil de la baignade de TAILLEVENT à Lunas

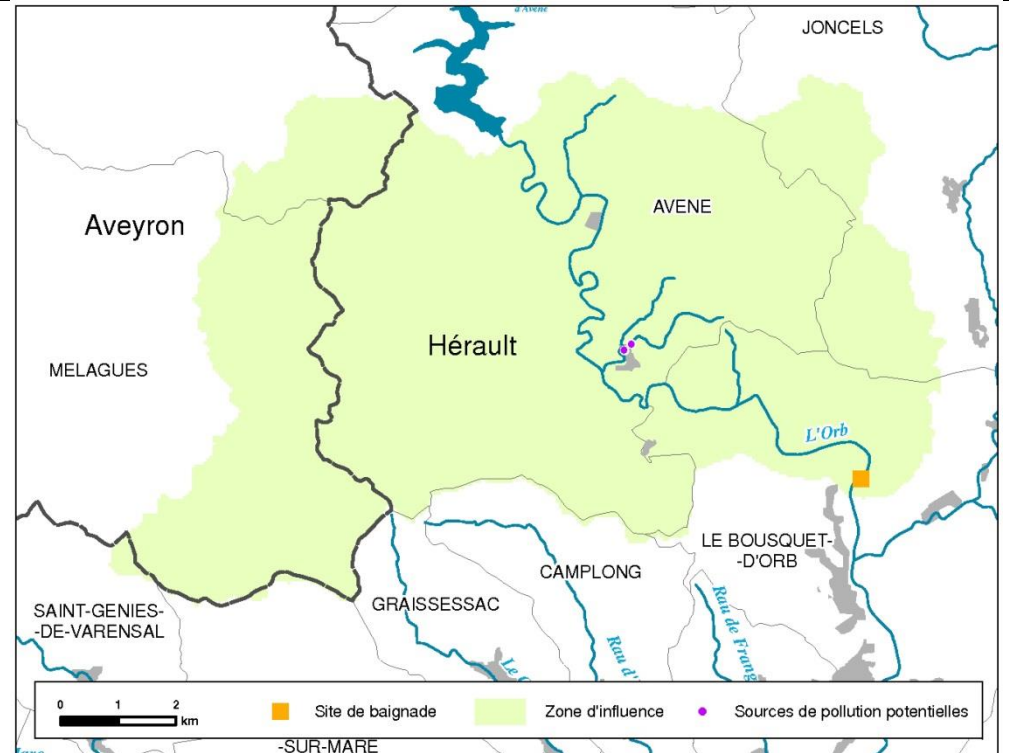
Mise à jour de la fiche de synthèse : Juin 2023

Prochaine mise à jour : en cas de dégradation de la qualité

## SCHEMA DE LA ZONE DE BAIGNADE



## ZONE D'INFLUENCE



## CARACTERISTIQUES DE LA BAIGNADE

Commune : **Lunas**  
Département : **Hérault**  
Région : **Languedoc-Roussillon**

Personne responsable de l'eau de baignade :  
**M. le Maire de Lunas**

Période d'ouverture : **du 01/07 au 31/08**  
Heures de surveillance : **pas de surveillance**  
Fréquentation moyenne journalière : **4 personnes**

## HISTORIQUE DE LA QUALITE DE L'EAU DE BAIGNADE

2019	2020	2021	2022

Classement selon la directive 2006/7/CE en vigueur à partir de la saison 2013

Excellent	Bon	Suffisant
Insuffisant	Insuffisamment de prélèvements	Pas de classement en raison de changements ou classement pas encore possible
Non suivi		

Episodes de pollution au cours des dernières années :

Date	Type de pollution	Origine de la pollution	Interdiction de baignade
18 Aout 2022	bactériologique*	Epandage agricole lessivé par la pluie	néant

\* dépassement des seuils journaliers Escherichia Coli et entérocoques intestinaux

## INVENTAIRE DES SOURCES DE POLLUTION ET MESURES DE GESTION

Diagnostic			Gestion préventive des pollutions			Plan d'actions
Principales sources de pollution inventoriées	Impact	Distance de la baignade	Indicateurs suivis	Procédures	Mesures de gestion préventives	Principales mesures de réduction des pollutions
Rejets directs de Sérieys (à Lunas)	***	3,7 km				Gestion des effluents domestiques du hameau de Sérieys
Postes de relèvement à Avène (en cas de dysfonctionnement)	*	9,6 à 14,6 km	Débordements de PR	Alerte de la commune de Lunas par la commune d'Avène	Fermeture préventive	

Impact : \* faible, \*\* significatif, \*\*\* important