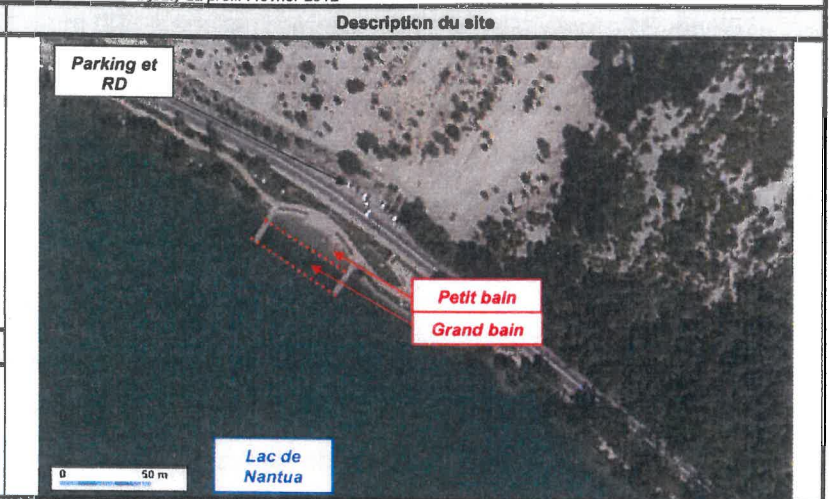


Date d'élaboration (ou de mise à jour) du profil : février 2012

Caractéristiques du site

Nom de la zone baignée (ZB) : **plage du stade nautique Albert Griot**
 Nom du plan d'eau : **Lac de Nantua**
 Commune : **Nantua**
 Département : **Ain (01)**
 Région : **Rhône-Alpes**
 Alimentation du plan d'eau : **principalement La Doye, Le Merloz Nord, Le Merloz Sud**
 Activités pratiquées : **baignade surveillée au niveau de la zone de baignade, détente et loisirs, activités nautiques, pêche, camping, ...**
 Personne responsable de l'eau de baignade : **Maire de Nantua**
 Personne chargée des observations et mesures de gestion : **surveillants de baignade, services techniques municipaux, organisme compétent en matière d'assainissement (Syndicat Mixte du Pont Royat et VEOLIA Eau)**



Période d'ouverture et fréquentation

Période d'ouverture : **accès libre et gratuit toute l'année**
 Baignade : **baignade surveillée du 1^{er} juillet au 31 août de 10h à 12h et de 14h à 19h**
 Fréquentation : **jusqu'à une cinquantaine de baigneurs simultanément en période estivale**

Historique de la qualité de l'eau de baignade

Année	2008	2009	2010	2011
Classement	3A	3A	4 ^B	5A

3, 4 ou 5 : nombre de contrôles sanitaires effectués

A : Eau de bonne qualité

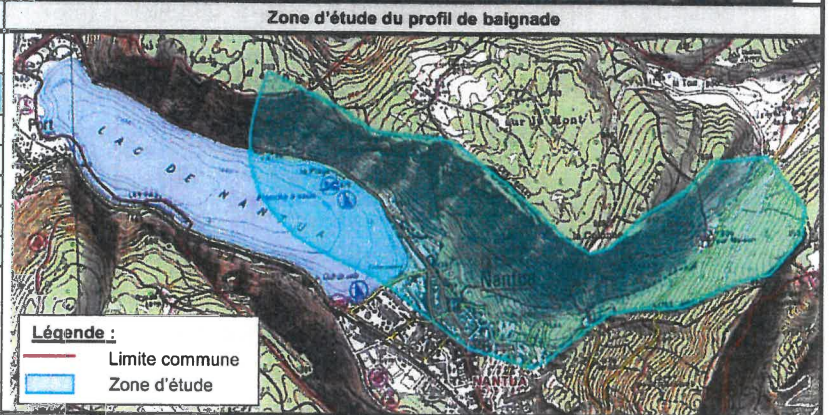
B : Eau de qualité moyenne

C : Eau pouvant être momentanément polluée

D : Eau de mauvaise qualité

Liste des épisodes de pollution ayant déclassé la qualité des eaux de baignade (classe C ou D) :

AUCUN épisode de pollution déclassante recensé au cours des dernières années



Inventaire des sources de pollution et mesures de gestion

Type	Impact	Source de pollution	Nature du risque	Rejet sur la ZB	Paramètres mesurés sur la ZB, seuils d'alerte	Mesures préventives et personnes responsables des procédures	Proposition d'actions curatives en cas de problème particulier
Avéré							
Potentiel	Très faible	Dysfonctionnement au niveau de l'assainissement dans la zone d'étude	Organique et bactériologique	Oui / Non	Entérocoques >660 UFC/100mL Escherichia coli >1800 UFC/100mL	- Mesures de suivi régulier et d'autosurveillance (surveillants de baignade) - Surveillance du réseau d'eaux usées et des déversements (Syndicat Mixte du Pont Royat et VEOLIA Eau) - Sollicitation de l'avis de l'ARS et analyse de la qualité bactériologique en cas de doute - Si nécessaire : interdiction de baignade (Maire de Nantua)	- Traitement de la situation inhabituelle en cas de pollution (nettoyage de la zone de baignade,...) - Programme de travaux sur le réseau d'eaux usées - Plan de Gestion du Lac de Nantua
	Très faible	Dysfonctionnement au niveau de l'installation d'assainissement de la plage	Organique et bactériologique	Oui / Non	Entérocoques >660 UFC/100mL Escherichia coli >1800 UFC/100mL	- Mesures de suivi régulier et d'autosurveillance (surveillants de baignade) - Vidange hebdomadaire de la fosse (VEOLIA Eau) - Sollicitation de l'avis de l'ARS et analyse de la qualité bactériologique en cas de doute - Si nécessaire : interdiction de baignade (Maire de Nantua)	- Traitement de la situation inhabituelle en cas de pollution (nettoyage de la zone de baignade,...)
	Faible	Rejets routiers (via les réseaux EP et les cours d'eau)	Hydrocarbures	Oui	Teneur en huiles minérales	- Mesures de suivi régulier (surveillants de baignade) - Surveillance du réseau d'eaux pluviales (Syndicat Mixte du Pont Royat et VEOLIA Eau) - Sollicitation de l'avis de l'ARS et mesure de la teneur en huiles minérales en cas de doute - Si nécessaire : interdiction de la baignade (Maire de Nantua)	- Traitement de la situation inhabituelle en cas de pollution (nettoyage de la zone de baignade,...) - Plan de Gestion du Lac de Nantua - Si nécessaire : suppression des rejets sur la zone de baignade ou mise en place de traitements
	Très faible	Colonisation de la zone de baignade par des cyanobactéries	Risque sanitaire	Oui	-	- Mesures de suivi régulier (surveillants de baignade) - Sollicitation de l'avis de l'ARS et analyse de la teneur en cyanobactéries et de leur toxicité en cas de doute - Si nécessaire : interdiction de baignade (Maire de Nantua)	- Traitement de la situation inhabituelle en cas de pollution (nettoyage de la zone de baignade,...) - Suivi de la qualité des eaux du lac (DREAL et Agence de l'eau) - Si nécessaire : étude spécifique aux cyanobactéries
Accidentel	Très faible	Dépouille ou déjections d'animaux sauvages ou domestiques	Organique et bactériologique	Oui / Non	Entérocoques >660 UFC/100mL Escherichia coli >1800 UFC/100mL	- Mesures de suivi régulier (surveillants de baignade) - Entretien régulier du site (Services Techniques Municipaux) - Sollicitation de l'avis de l'ARS et analyse complémentaire bactériologique en cas de doute - Si nécessaire : interdiction de baignade (Maire de Nantua)	- Traitement de la situation inhabituelle en cas de pollution - Campagnes de dératissage
	Très faible	Déversement accidentel d'hydrocarbures	Hydrocarbures	Oui / Non	Teneur en huiles minérales	- Mesures de suivi régulier (surveillants de baignade) - Sollicitation de l'avis de l'ARS et mesure de la teneur en huiles minérales en cas de doute - Si nécessaire : interdiction de baignade (Maire de Nantua)	- Traitement de la situation inhabituelle en cas de pollution - Sensibilisation et information du public

Légende (impact de la pollution sur la zone de baignade) : ■ impact très faible, ■ impact faible, ■ impact moyen, ■ impact fort, ■ impact très fort

Réalisé avec le soutien financier de :

Le profil de la zone de baignade est consultable en Mairie
 Informations complémentaires sur : www.baignades.sante.couv.fr