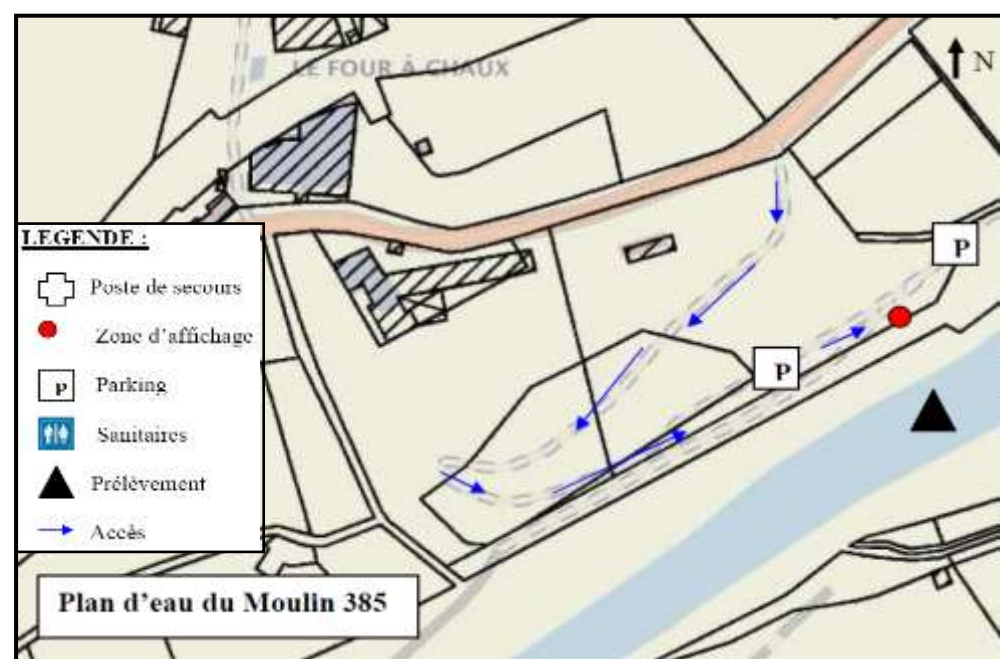


Profil de la baignade du MOULIN à Saint Etienne-Estréchoux

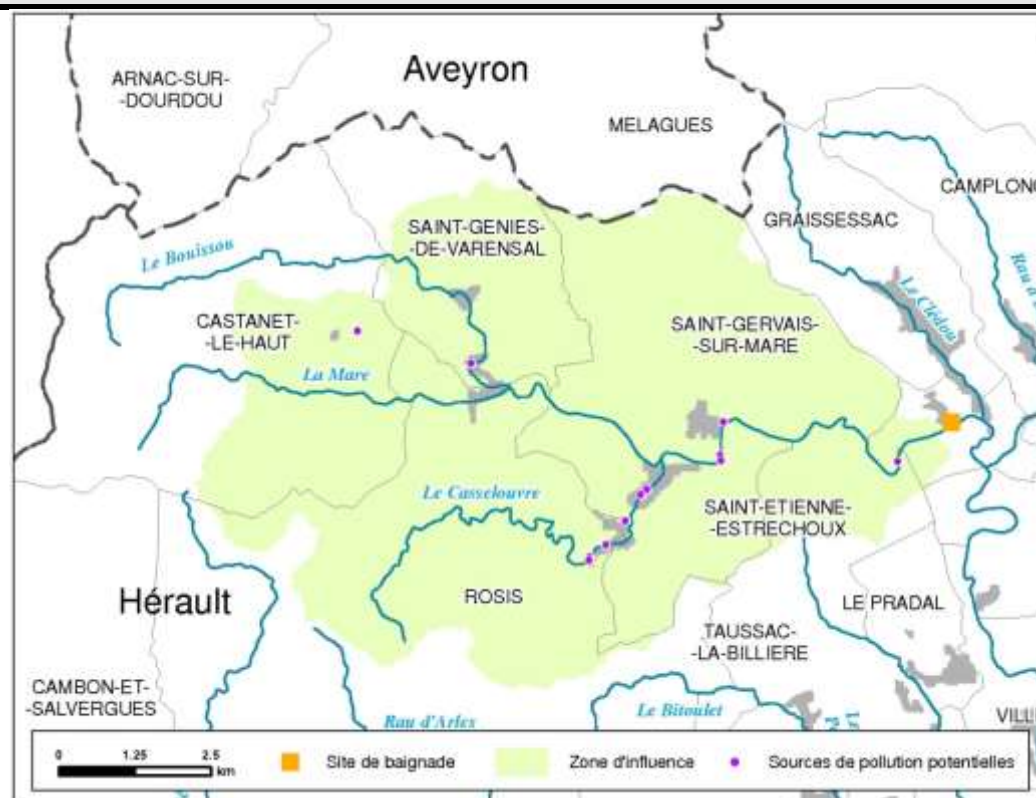
Mise à jour de la fiche de la fiche de synthèse: juin 2019

Prochaine mise à jour : en cas de dégradation de la qualité

SCHEMA DE LA ZONE DE BAIGNADE



ZONE D'INFLUENCE



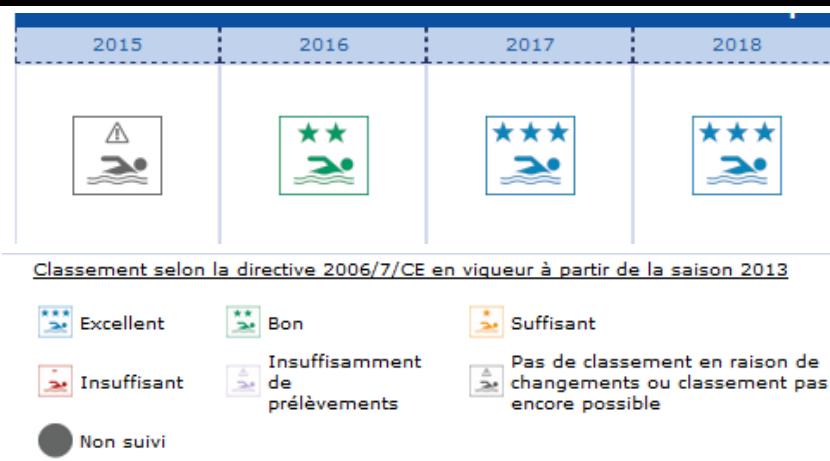
CARACTERISTIQUES DE LA BAIGNADE

Commune : **Saint Etienne-Estréchoux**
Département : **Hérault**
Région : **Languedoc-Roussillon**

Personne responsable de l'eau de baignade :
M. le Maire de Saint Etienne-Estréchoux

Période d'ouverture : **du 01/07 au 31/08**
Heures de surveillance : **pas de surveillance**
Fréquentation moyenne journalière : **25 personnes**

HISTORIQUE DE LA QUALITE DE L'EAU DE BAIGNADE



Episodes de pollution au cours des dernières années :
sans objet.

INVENTAIRE DES SOURCES DE POLLUTION ET MESURES DE GESTION

Diagnostic			Gestion préventive des pollutions			Plan d'actions
Principales sources de pollution inventoriées	Impact	Distance de la baignade	Indicateurs suivis	Procédures	Mesures de gestion préventives	Principales mesures de réduction des pollutions
Rejets directs de la maison de repos et pisciculture à St-Gervais sur Mare	**	3,4 à 6 km				Suppressions des rejets directs de la maison de repos
Déversoirs d'orage à St-Gervais-sur-Mare	**	7,5 km	Surverse de déversoir d'orage	Alerte de la commune par l'exploitant	Fermeture préventive	Réhabilitation des réseaux (St-Gervais sur Mare)
Rejet direct des hameaux (Rosis)	**	8 à 9,4 km				Raccordement à la station d'épuration de St-Gervais-sur-Mare
Habitations non raccordées à St-Geniès-de-Varensal (bourg et hameau de Plaisance)	**	11 à 12,6 km				Recherche des rejets directs et raccordement au réseau d'assainissement (St-Geniès de Varensal)
Rejet direct du hameau de Pabo (Castanet-le-Haut)	**	13,8 km				Construction d'une station d'épuration (Castanet-le-Haut)

Impact : * faible, ** significatif, *** important