

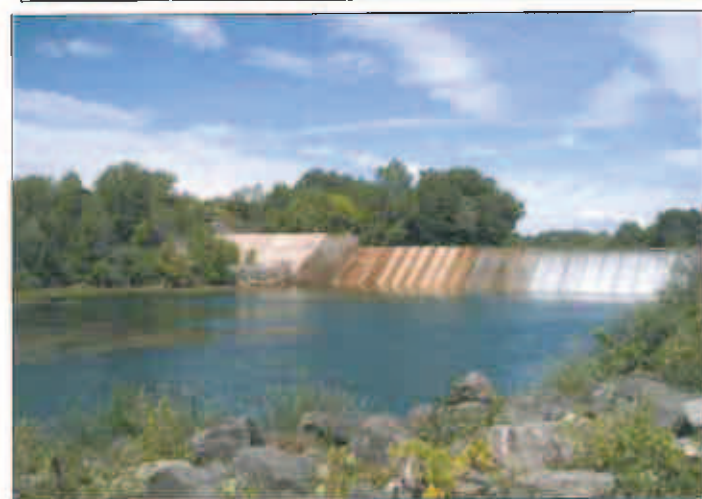
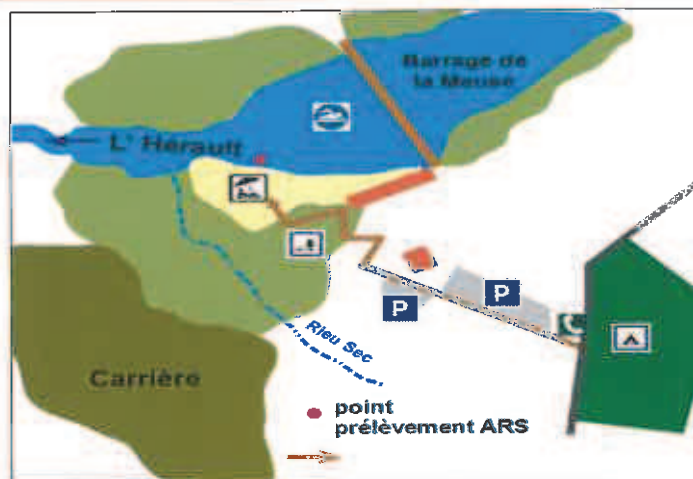
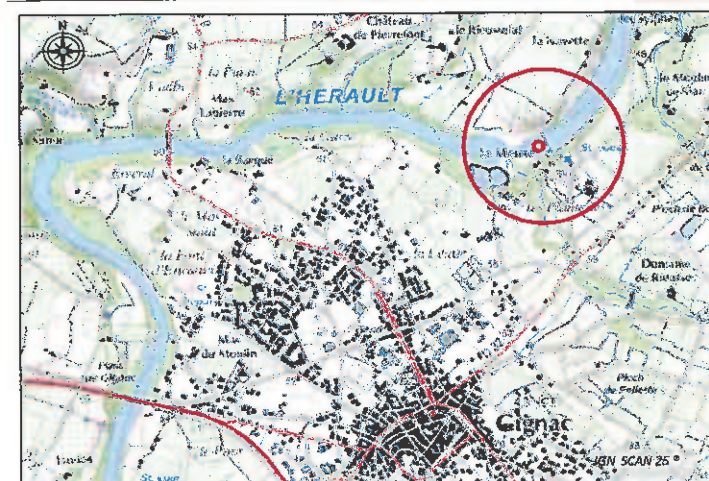
Région :	Languedoc Roussillon	Département :	Hérault (34)
Commune :	GIGNAC	Site de baignade :	Baignade de la Meuse
Contact de la personne responsable de la baignade	MAIRIE DE GIGNAC - Monsieur le Maire Jean-Marcel JOVER - Hôtel de ville - GIGNAC - Téléphone : 04.67.57.01.70 - portable de permanence : 06.75.21.58.39		

## DESCRIPTION GENERALE DU SITE DE Baignade

## Caractéristiques physiques de la zone de baignade

Rive d'implantation de la plage:	Rive gauche de l'Hérault	Nature et description des rives :
Nature des plages:	Gros galets	Rive droite : berge à pente moyenne avec végétation dense
Equipements et usages de la zone de baignade		
Période de fréquentation :	Eté	Rive gauche : plage de galets et bâtiments, berge à forte pente avec végétation, route d'accès à la plage, aire de pique-nique, carrière
Fréquentation estimée:	50 personnes maximum	Végétation immergée : potamot, myriophylle
Equipements sanitaires:	NON	Végétation émergée : végétation typique des cours d'eau - peuplier, saule, frêne, aulne
Poste de secours:	NON	Longueur de la zone de baignade : 150 m
Poste de surveillance:	NON	Largeur de la zone de baignade : 80 m
Stationnement:	OUI hauteur limitée à 2,10 m	Camping municipal à proximité
Usages nautiques / loisirs aquatiques:	Pêche occasionnelle	
Accès aux animaux:	Absence d'interdiction	
Autres équipements:	Néant	

## Localisation et Schéma de la zone de baignade



## HISTORIQUE DU CLASSEMENT QUALITE DU SITE DE Baignade

Année	2006	2007	2008	2009	2010
Classement qualité (Directive 1976)	A	B	B	A	B

A : eau de bonne qualité - B : eau de qualité moyenne - C : eau momentanément polluée - D : eau de mauvaise qualité

Description des épisodes de pollutions au cours des dernières années :	Pas d'épisode antérieur de pollution
Commentaires éventuels :	Aucun épisode majeur de pollution n'a été identifié depuis 2004.

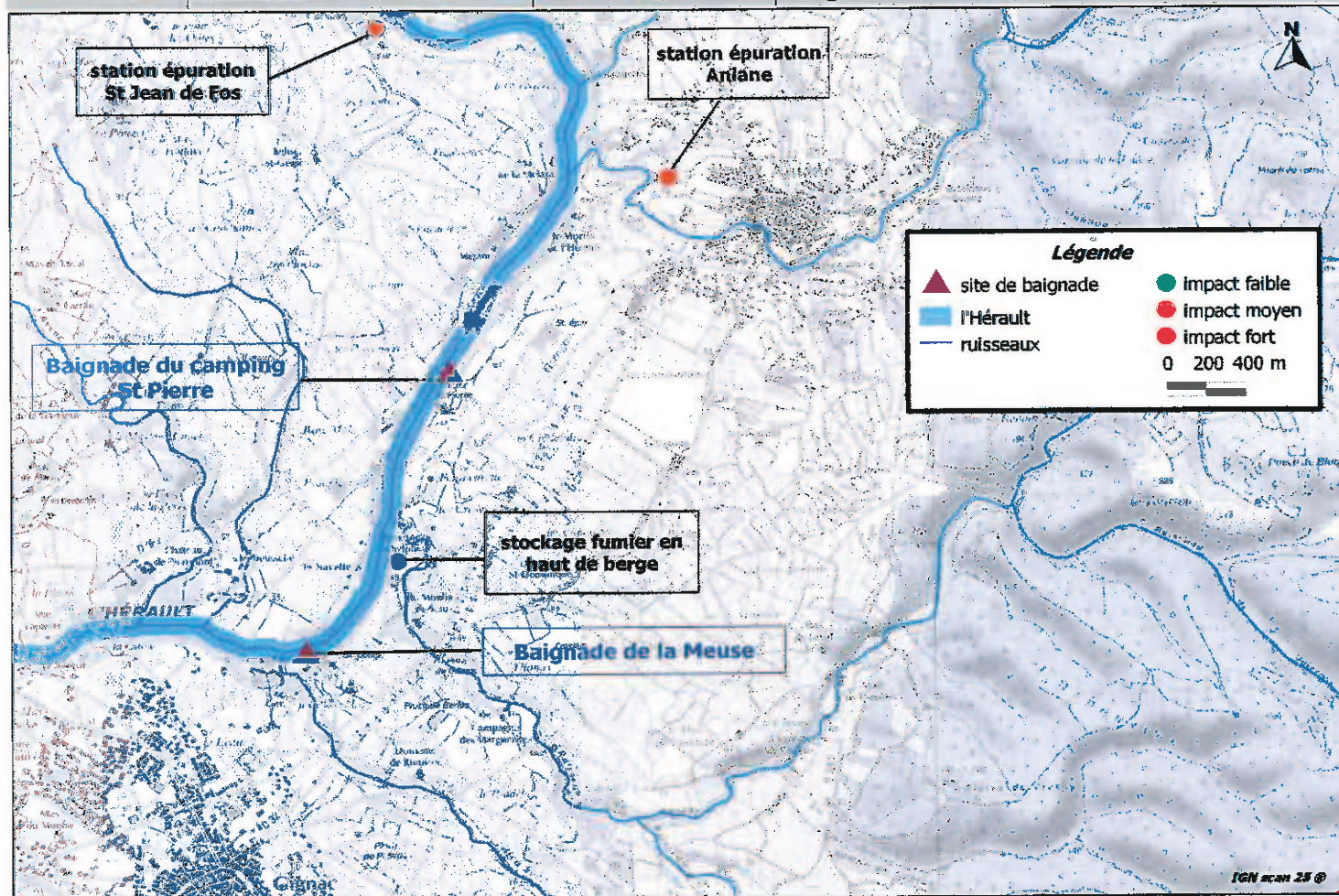


# FICHE PROFIL DE BAIGNADE - Synthèse (Page 2/2)

Date d'élaboration (ou de mise à jour du profil) :

MARS 011

Région :	Languedoc Roussillon	Département:	Hérault (34)
Commune :	GIGNAC	Site de baignade:	Baignade municipale



## Gestion préventive - Programme des travaux

Diagnostic			Gestion préventive des pollutions			Plan d'actions	
Sources de pollutions	Impact	Distance de la zone de baignade	Mesures de surveillance	Indicateurs suivis	Responsable du suivi des indicateurs	Description des principales mesures de réduction des pollutions	Échéance
Domaine des Sylphes - Haras : rejet des eaux pluviales	Impact fort sous averses	700 m	Autosurveillance réglementaire par l'exploitant - visites mensuelles visant à s'assurer de l'absence de stockage de fumier	Ruissellement sous averses	Exploitant	Exploitant : mise en conformité du site de stockage de de fumiers selon les préconisations du RSD	-
Station d'assainissement de Saint Jean de Fos	Impact fort en situation rare ou exceptionnelle	4,9 km	Autosurveillance réglementaire par l'exploitant - Télésurveillance existante	Niveau de rejet - Alarmes d'autosurveillance	Exploitant	Aucune action	-
Station d'assainissement d'Aniane		3,8 km	Autosurveillance réglementaire par l'exploitant	Niveau de rejet - Alarmes d'autosurveillance	Exploitant	Aucune action	-
Domaine des Sylphes - Haras : rejet des eaux pluviales		700 m	Autosurveillance réglementaire par l'exploitant - visites mensuelles visant à s'assurer de l'absence de stockage de fumier	Ruissellement sous averses	Exploitant privé	Exploitant : mise en conformité du site de stockage de de fumiers selon les préconisations du RSD	-
Camping la Meuse : poste de relevage des eaux usées		200 m	Télésurveillance existante - Pas de trop plein - Non influencé par le temps de pluie	Alarme de télésurveillance - Déversement d'eaux brutes	Commune de Gignac	Poursuite du suivi régulier d'entretien et de vérification du bon fonctionnement de l'ouvrage	-